

Relevamiento de precios: Julio - Preliminar

- **Julio cerró con 1.9% de inflación mensual, la más baja desde octubre del año pasado.** Los resultados preliminares de nuestro relevamiento de precios online (IPCE) indican que los precios correspondientes a julio cerraron el mes con una inflación promedio de 1.9% respecto al mes anterior, la más baja desde octubre del año pasado y la quinta caída consecutiva desde el pico de febrero (5.7%).
- **La inflación mensual continúa estable en niveles elevados.** El registro de julio se ubicó apenas una décima por debajo de los registros de mayo y junio (2.0% en ambos casos) lo que parece indicar que la desaceleración ocurrida en el segundo trimestre ha perdido sustento, encontrando el límite de una inflación inercial en un nivel elevado.
- **Los resultados preliminares permiten estimar una inflación oficial entre 1.2% y 1.4%.**
- **La inflación de julio, punta a punta, muestra una evolución menor al registro mensual.** Los precios del último día de julio fueron 1.7% mayores a los de fines de junio. Asimismo, **Julio deja para agosto un arrastre estadístico de 0.7%**, el menor desde octubre del año pasado y por debajo del recibido de junio (1.0%).
- **El IPCE-CABA mostró una inflación levemente superior a la del IPCE nacional: 2.1%.** En julio, por cuarta vez consecutiva el índice de precios relevado y ponderado según la canasta del IPC de la Ciudad de Buenos Aires exhibió una variación superior a la del índice nacional.
- En el análisis por principales rubros para el mes de julio, las principales subas estuvieron dadas por *Esporcimiento* (5.5%), *Vivienda y servicios básicos* (2.8%) y *Alimentos y bebidas* junto con *Otros bienes y servicios* (ambos 2.3%). Las menores subas, por otro lado, estuvieron dadas por *Educación* (0.7%), *Atención médica y salud* (0.7%), *Ropa* (1.2%) y *Transporte y comunicaciones* (1.5%).
- A un año corrido nuestro relevamiento registra un aumento de precios acumulado de 39.3% (Gráfico 2).

Variación mensual

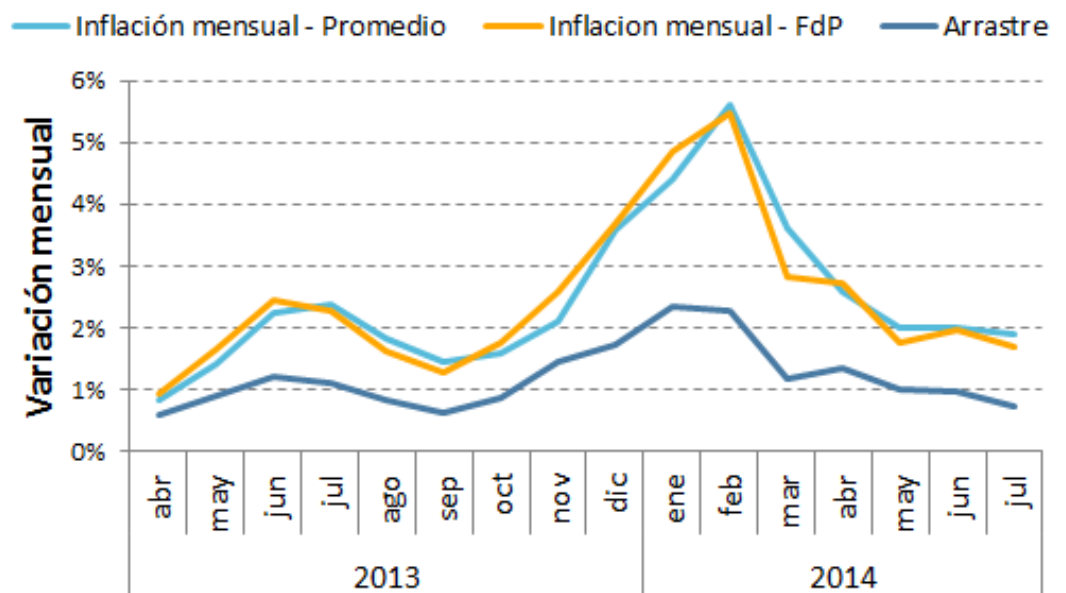
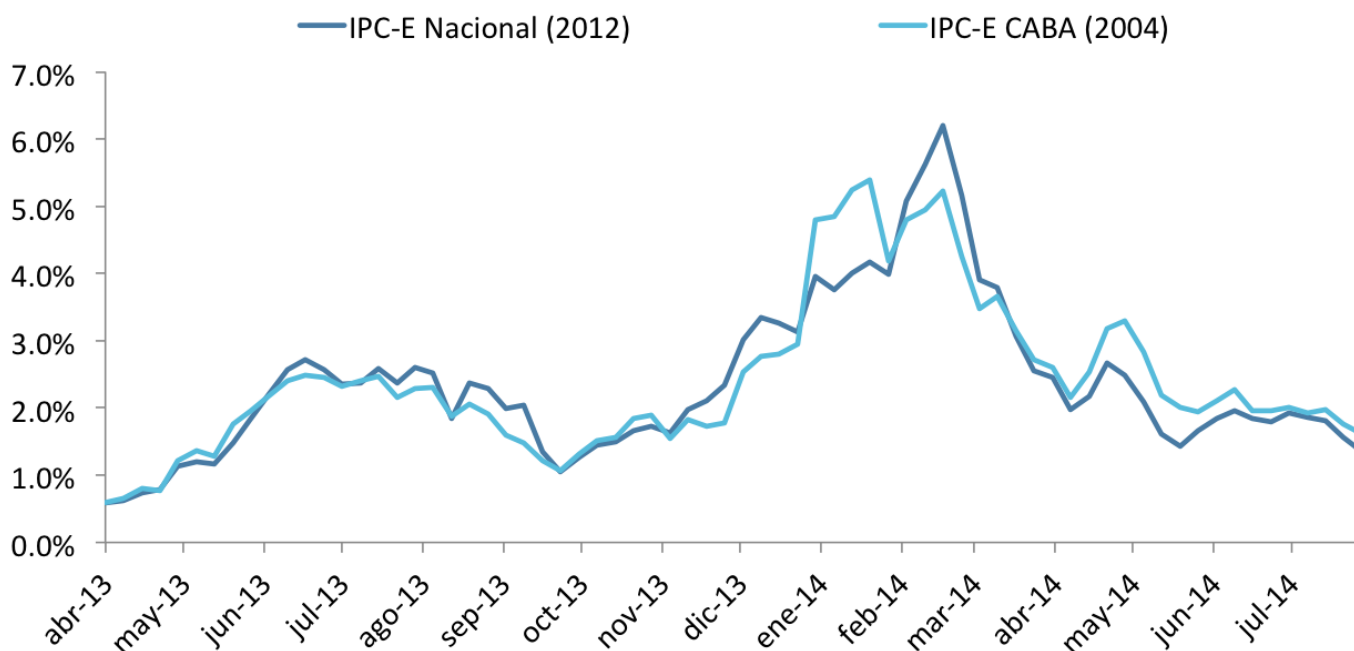
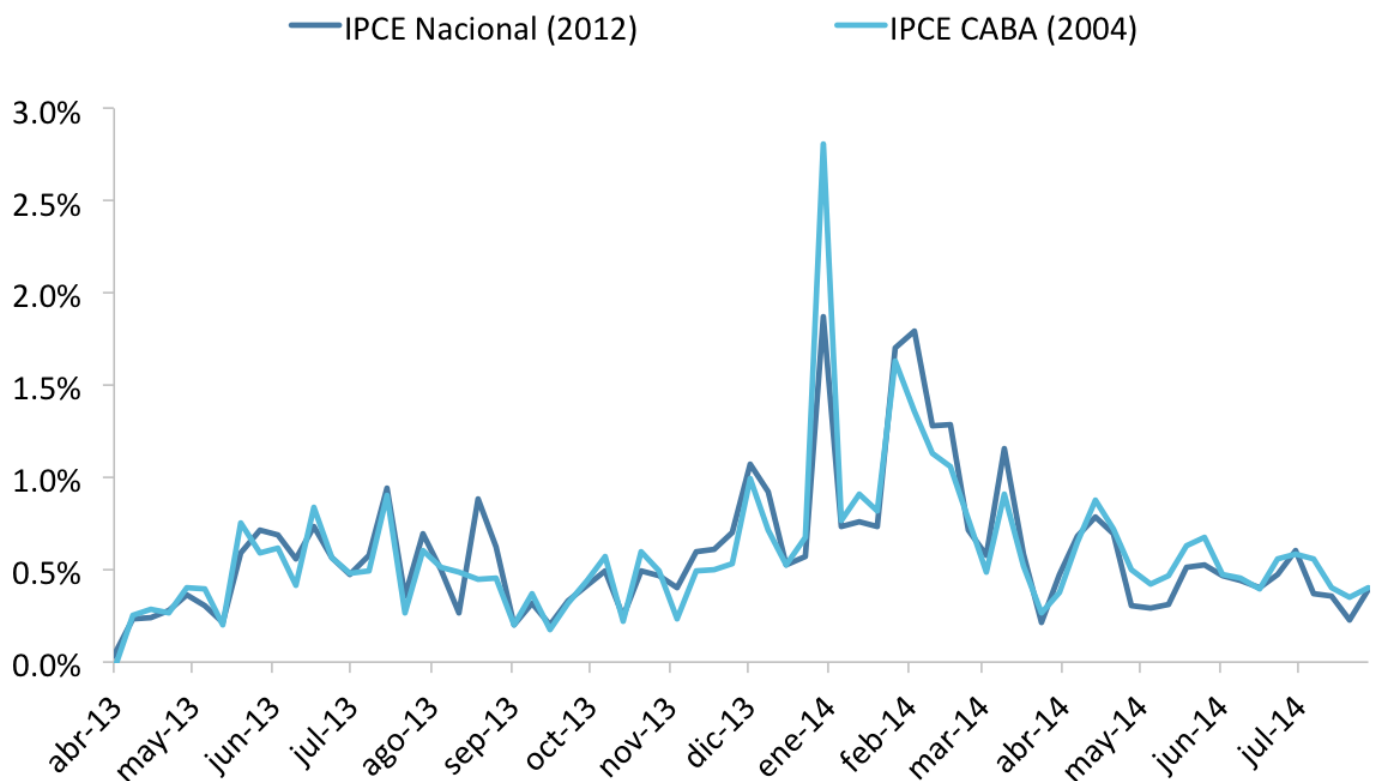
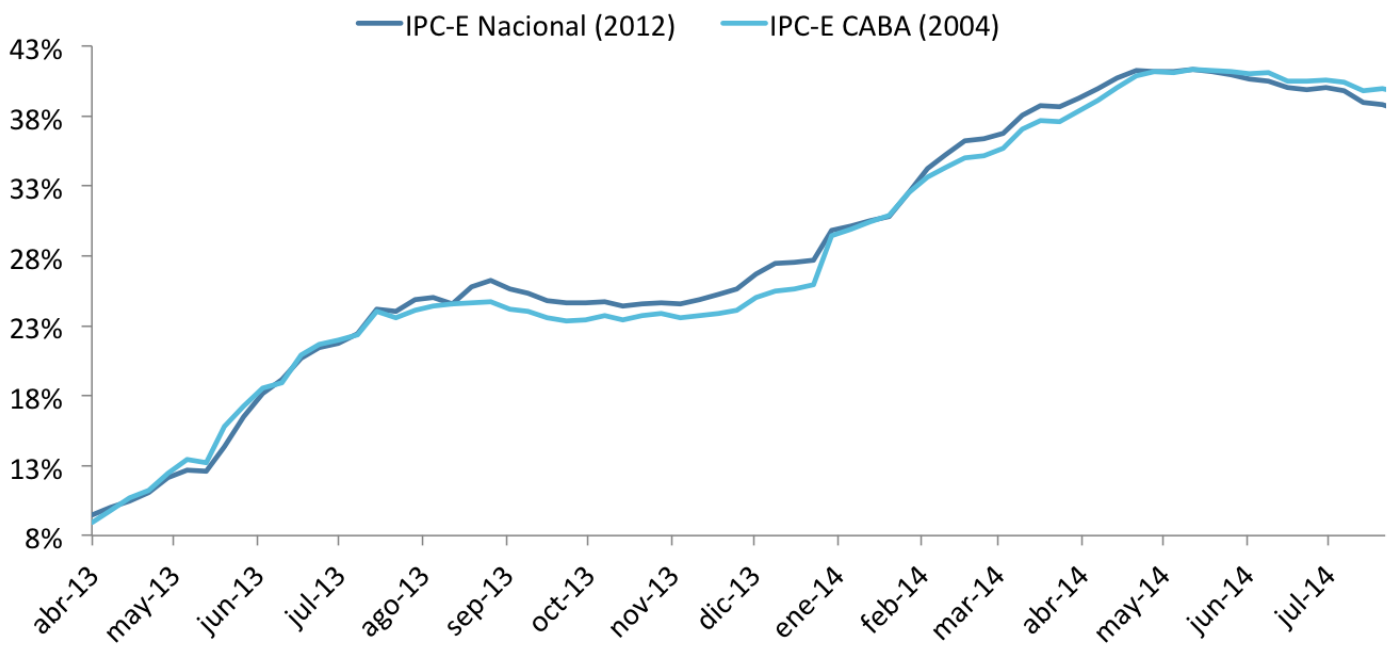
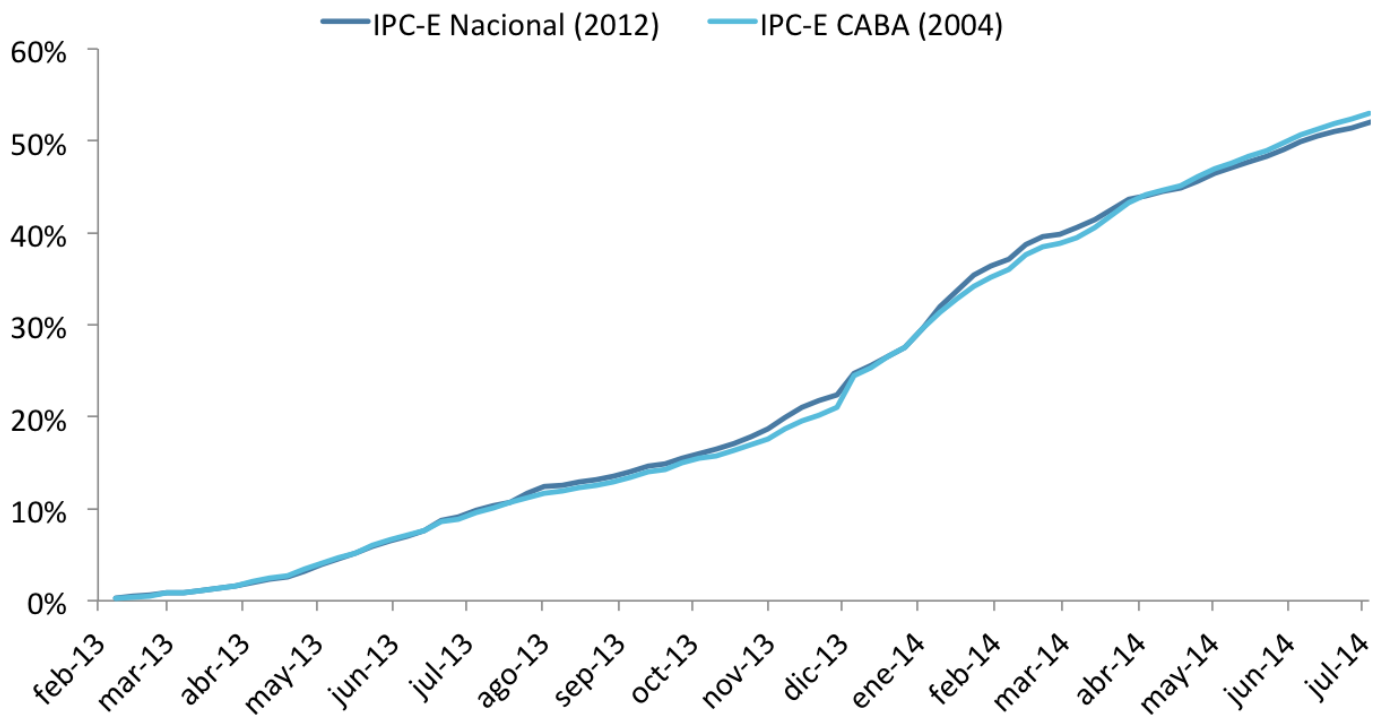


Gráfico 1 – Índices de precios online – variaciones
Variación semanal (arriba), variación cuatro semanas (abajo)



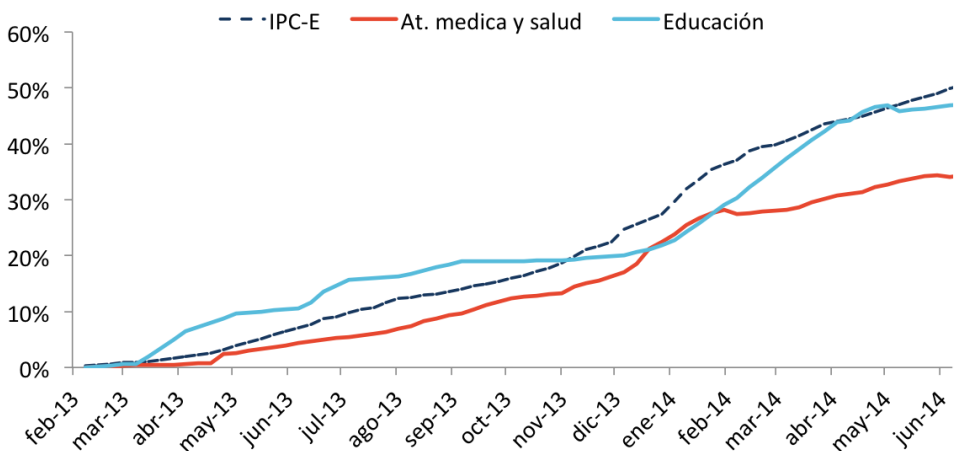
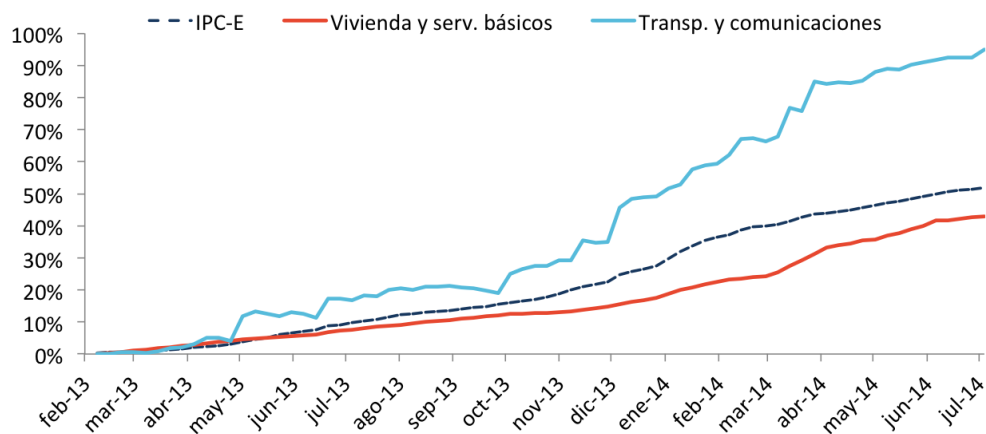
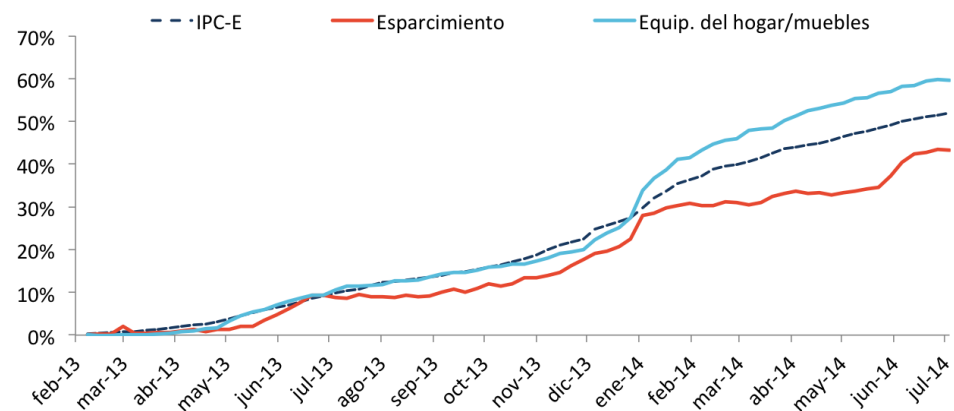
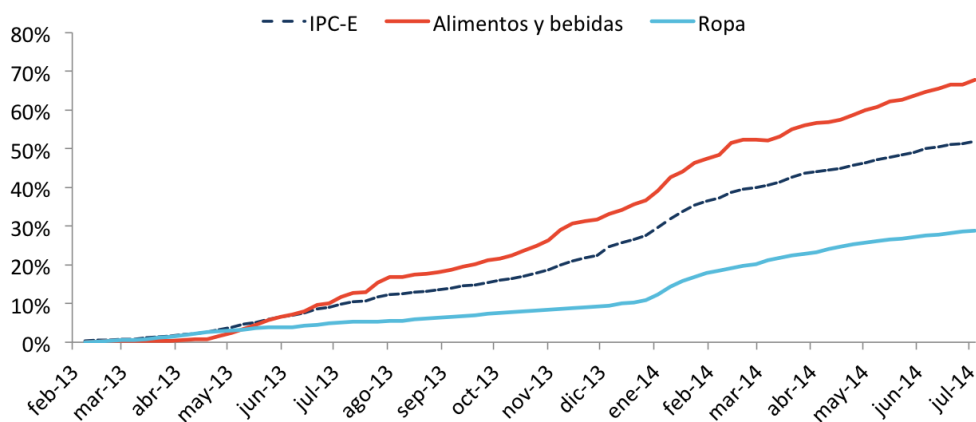
Nota: Los gráficos presentan la evolución del IPC-Elypsis (IPC-E) en variaciones semanales (Arriba) y cuatro semanas (Abajo). El IPC-E (Pond. CABA) es una reestimación del IPC-E utilizando las ponderaciones del Índice de Precios del gobierno de la Ciudad de Buenos Aires. Datos hasta el 31/07/2014

Gráfico 2 – Variación acumulada
Desde febrero (arriba), anualizado desde febrero (abajo)



Nota: Los gráficos presentan la evolución acumulado del IPC-Elypsis (IPC-E) en variación acumulada desde el inicio de relevamiento en febrero (Arriba) y la variación desde el inicio del relevamiento anualizada (Abajo). El IPC-E (Pond. CABA) es una reestimación del IPC-E utilizando las ponderaciones del Índice de Precios del gobierno de la Ciudad de Buenos Aires. Datos hasta el 31/07/2014

Gráfico 3 – Variación acumulada por rubro
Desde febrero 2013



Nota: Los gráficos presentan la evolución de los principales rubros que componen el IPC-Elypsis (IPC-E) en variaciones acumuladas desde el inicio del relevamiento. Datos hasta el 31/07/2014

Gráfico 4 – Variación comparada
Mensual (izquierda), acumulada desde abril (derecho)

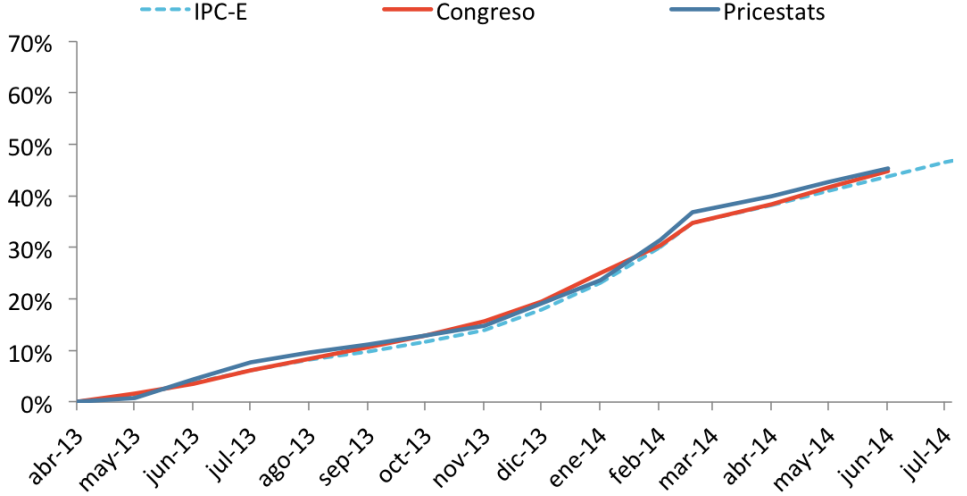
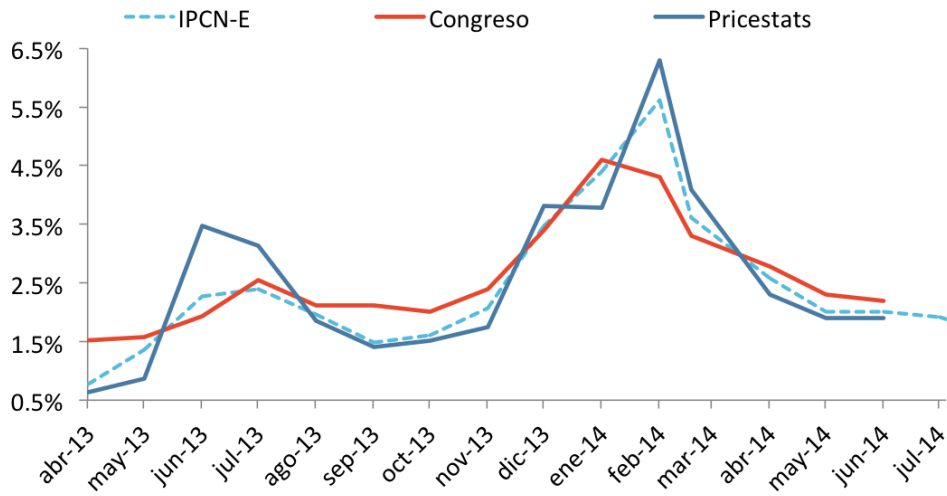
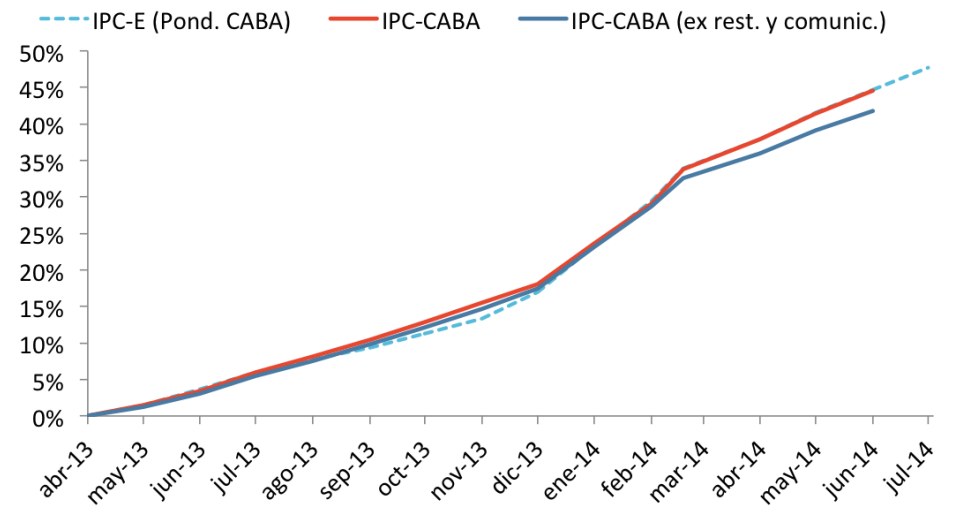
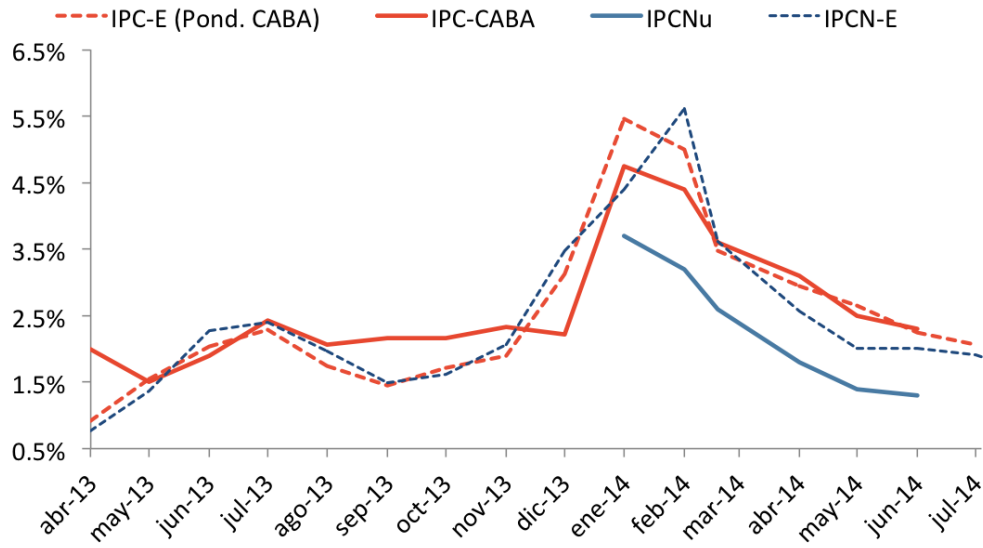


Tabla 1 – Variación mensual por rubro

Rubros	jul-13	ago-13	sep-13	oct-13	nov-13	dic-13	ene-14	feb-14	mar-14	abr-14	may-14	jun-14	jul-14
Alimentos y bebidas	3.9%	4.7%	3.0%	2.3%	3.2%	5.4%	3.8%	6.5%	4.4%	2.3%	2.3%	2.8%	2.3%
Ropa	0.8%	0.8%	0.7%	1.0%	1.0%	0.8%	1.6%	4.7%	3.1%	2.4%	2.0%	1.6%	1.2%
Vivienda y serv. básicos	1.4%	1.8%	1.5%	1.4%	0.9%	1.2%	2.6%	3.4%	2.3%	4.2%	4.4%	2.8%	2.8%
Equip. del hogar/muebles	3.2%	2.2%	1.4%	1.6%	1.5%	2.4%	5.9%	10.0%	4.2%	2.9%	2.7%	2.0%	1.9%
At. medica y salud	1.4%	1.1%	2.2%	2.3%	1.7%	2.2%	4.5%	5.0%	0.9%	1.2%	1.8%	1.6%	0.7%
Transp. y comunicaciones	1.9%	3.5%	1.6%	-0.1%	5.6%	5.4%	10.9%	5.3%	5.6%	7.3%	4.5%	2.4%	1.5%
Esparcimiento	5.0%	0.8%	0.1%	1.4%	1.6%	3.0%	5.2%	6.5%	0.8%	1.0%	1.0%	1.4%	5.5%
Educación	2.5%	2.8%	1.4%	1.2%	0.1%	0.5%	1.4%	4.1%	5.4%	5.6%	3.7%	0.5%	0.7%
Otros bienes y servicios	2.7%	2.5%	1.1%	0.9%	1.4%	2.8%	3.2%	5.8%	4.5%	2.6%	1.6%	2.3%	2.3%

Datos hasta el 31/07/2014

Tabla 2 – Variación rubros seleccionados
Variación semanal

Código	Rubro	16/6 a 22/6	23/6 a 29/6	30/6 a 6/7	7/7 a 13/7	14/7 a 20/7	21/7 a 27/7	Cambio
413	Textiles para el hogar	0.4%	-0.7%	1.4%	-1.9%	-0.6%	2.2%	↑
611	Transporte público de pasajeros	0.2%	0.2%	0.2%	1.4%	1.4%	1.4%	↑
122	Bebidas alcohólicas	0.8%	0.5%	0.4%	0.4%	0.2%	0.9%	↑
512	Elementos para primeros auxilios	0.8%	0.4%	0.6%	0.9%	1.0%	0.9%	↓
731	Diarios y periodicos	0.0%	0.0%	0.0%	0.9%	0.9%	0.9%	↓
422	Herramientas y otros artículos para mantenimiento del hogar	1.2%	-0.4%	1.3%	0.1%	0.3%	0.8%	↑
331	Materiales para reparación de vivienda	0.8%	0.1%	2.3%	-0.6%	0.3%	0.8%	↑
123	Infusiones	0.8%	0.8%	0.4%	0.3%	0.8%	0.7%	↓
117	Azucar, dulces y cacao	1.2%	0.4%	-0.3%	0.4%	1.5%	0.6%	↓
411	Muebles y accesorios decorativos	1.3%	-1.0%	1.5%	-0.7%	1.2%	0.6%	↓
211	Ropa interior	0.3%	1.1%	0.1%	0.1%	0.2%	0.6%	↑
523	Sistemas de salud y servicios auxiliares	0.5%	0.5%	0.5%	0.6%	0.6%	0.6%	↑
121	Bebidas no alcohólicas	0.1%	0.2%	0.8%	1.2%	0.6%	0.5%	↓
114	Productos lácteos y huevos	0.6%	0.3%	0.8%	0.7%	0.5%	0.5%	↓
822	Artículos de librería	0.0%	0.0%	0.4%	0.4%	-0.2%	0.5%	↑
741	Juguetes y juegos	0.6%	0.9%	3.7%	0.0%	-0.6%	0.5%	↑
111	Productos de panificación, cereales y pastas	0.7%	0.5%	0.4%	0.3%	0.5%	0.4%	↓
221	Calzado	0.2%	0.1%	0.4%	0.4%	0.5%	0.4%	↓
212	Ropa exterior	0.3%	0.3%	0.2%	0.2%	0.2%	0.3%	↑
	Promedio - IPCE80	0.4%	0.5%	0.6%	0.4%	0.4%	0.2%	↓
118	Condimentos y otros productos alimenticios	0.7%	0.1%	0.5%	0.4%	0.3%	0.2%	↓
921	Artículos de tocador y belleza	1.0%	0.3%	0.7%	0.4%	0.5%	0.2%	↓
811	Educacion formal	0.2%	0.2%	0.2%	0.1%	0.1%	0.1%	↓
421	Productos y utensilios de limpieza	0.7%	0.6%	0.5%	0.2%	0.4%	0.1%	↓
722	Elementos para audio, fotografía, video y computacion	0.0%	0.0%	0.0%	0.0%	0.1%	0.1%	↓
112	Carnes	-0.3%	1.0%	0.5%	0.3%	0.6%	0.1%	↓
412	Artefactos para el hogar	0.2%	0.4%	1.1%	0.9%	0.8%	0.0%	↓
113	Aceites y grasas	0.8%	0.4%	0.2%	0.7%	0.6%	0.0%	↓
511	Productos medicinales	0.2%	-0.1%	-1.1%	-0.1%	0.1%	0.0%	↓
613	Funcionamiento y mantenimiento de los vehiculos	0.0%	0.0%	0.0%	0.0%	0.0%	0.0%	↓
711	Transporte para turismo	1.5%	4.3%	-0.3%	-0.1%	0.0%	-0.1%	↓
712	Alojamiento y excursiones	0.0%	6.8%	7.7%	3.9%	-2.0%	-0.3%	↑
721	Equipos de audio, televisión, fotografía y computación	0.5%	-0.1%	0.4%	0.6%	0.8%	-0.4%	↓
612	Adquisición de vehiculos	0.7%	-0.3%	0.6%	-0.2%	-0.5%	-0.5%	↓
414	Materiales Para Reparación De Vivienda	1.0%	1.0%	-0.8%	0.5%	1.3%	-0.8%	↓
116	Verduras	0.5%	0.3%	1.0%	1.4%	0.2%	-1.4%	↓
115	Frutas	1.4%	2.6%	1.0%	0.0%	-0.1%	-1.5%	↓

Datos hasta el 31/07/2014

Glosario

- El **IPC-Elypsis** (IPCE) se construye a partir de una muestra de 300.000 precios online relevados diariamente, a partir de más de medio centenar de fuentes, e incluyendo estimaciones de más de 500 categorías individuales. La muestra online es complementada con otras fuentes (encuestas, precios de servicios regulados) para cubrir más del 80% de la canasta de consumo utilizada en la confección del IPC.
- Mientras las categorías del **IPCE** son ponderadas a partir de los pesos del IPCNu del INDEC base 2012, en el informe se presenta también una estimación en base a la composición de la canasta del nuevo Índice de Precios del Gobierno de la Ciudad de Buenos Aires (**IPC-E ponderación CABA**), con base 2004.

Nota

- Los índices publicados en este informe son de carácter preliminar y pueden, por razones metodológicas, cambiar retroactivamente (por ejemplo, la incorporación de una nueva fuente con nueva información histórica). Un pequeño grupo de rubros (combustibles, alquileres) es incorporado al índice con un rezago de alrededor de un mes. Asimismo, para aquellos rubros imputados manualmente (principalmente, servicios públicos y salud y educación privada) la frecuencia de actualización es mensual, siendo su variación imputada de manera homogénea entre las semanas que componen el mes de referencia.
- El dato semanal corresponde al promedio de las estimaciones diarias entre el lunes y el domingo siguiente.
- Para preservar el secreto estadístico de las fuentes, Elypsis no difunde ningún tipo de información a nivel de marca, producto o fuente individual.
- Para consultas metodológicas escribirnos a contacto@elypsisweb.com